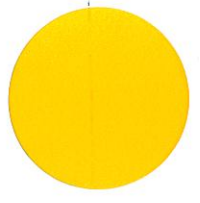


LA VILLA GALLO-ROMAINE DE TOMBAREL (BRIGNOLES)



C'est une journée vraiment bien remplie qui groupait sous un ciel radieux le dimanche 27 Octobre, autour de M. Fernand Benoit, Conservateur du Musée Borrelly, Directeur de la XII^{ème} région archéologique et de M. Ambard, attaché à la Recherche Scientifique, quelques membres de la Société des Amis du Vieux Brignoles. Il y avait là entre autres, le Docteur A. Jaubert, MM. Pierre Paul, Pierre Piasco, A. Puchi, L. Anezin, l'un des "inventeurs" de Tombarel... On regretta l'absence de M. Jean Martin, retenu par ailleurs.

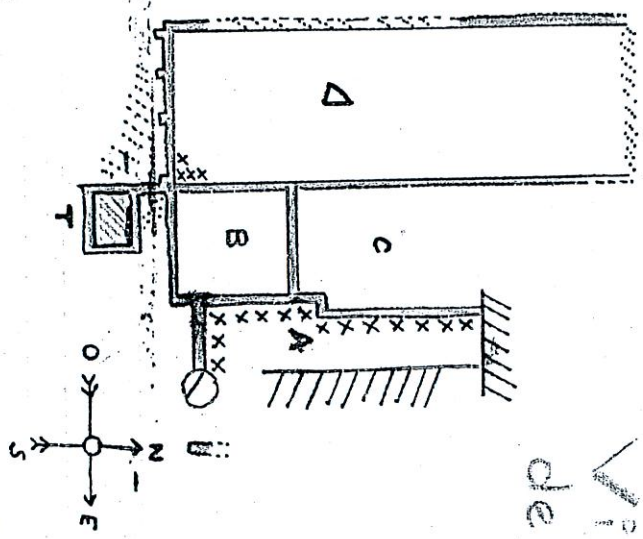
Le rendez-vous avait été donné aux fouilles officielles de Tombarel. On reconnut là une fois de plus une suite de murs de la période gallo-romaine, dénotant - avec les poteries quelques unes d'une grande finesse et les divers objets trouvés - un habitat dont la suite des travaux entrepris pourra seule préciser l'importance.

Le Service des Antiquités du Ministère de l'Education Nationale patronne ses fouilles. Il a déjà soutenu les premières recherches et encouragé l'équipe de Jeunes qui s'y est consacrée, par des subventions non négligeables.

Une nouvelle, entre temps, se faisait jour. M. Bérard, jaloux, comme il convenait, mais peut-être un peu trop jusqu'alors, de ses découvertes archéologiques, proposait à ses amis MM. Paul et Piasco, d'apporter sa complète collaboration pour augmenter les collections du Musée du Pays Brignolais. Il décidait aussi de participer aux fouilles de Tombarel avec la jeune équipe qui s'y est adonnée, faisant ainsi bénéficier les chercheurs de ses connaissances en pré et protohistoire.

Pareille journée est à marquer d'une pierre blanche dans les annales des Amis du Vieux Brignoles, et si nous en devons la grâce à M. Fernand Benoit et à Mme F. Benoit qui avait bien voulu l'accompagner, ainsi qu'à M. Ambard, le distingué Archéologue de Bras, c'est à eux qu'ils doivent d'adresser leurs vifs remerciements. A. V. B.

La vitrine consacrée aux premiers résultats des fouilles entreprises à Tombarelette par l'équipe des Jeunes, sous la direction de M. Ambard, Délégué à la recherche scientifique, se garnit peu à peu. Un certain nombre de fines céramiques à dessins, des débris d'amphores, de verre, nous prouvent que nos amis ont eu la main heureuse. Leurs travaux vont être poursuivis avec le même succès, espérons-le. - La Direction.



BRIGNOLES (Var.)

XII^{ème} Région Archéologique

Villa Gallo-Romaine
de Tombarel

Fouilles 1956-57

- A. enfin entièrement dégagé et frillé
 B. Alle lieu dégagé mais non frillé
 C₁) Alle sur frilles araucées
 C₂) Parie non frillée
 D. Salle sous le halem est
 T. Tenants postale.

$$\begin{aligned}
 (a) - (k) &= 42 \text{ h} \\
 (b) - (c) &= 15 \text{ h} \\
 (c) - (d) &= 2 \text{ h} \\
 (d) - (e) &= 4 \text{ h} \\
 (e) - (f) &= 6 \text{ h} \\
 (g) - (h) &= 15 \text{ h} \\
 (h) - (i) &= 4 \text{ h} \\
 (i) - (j) &= 4,5 \text{ h} \\
 (j) - (k) &= 8 \text{ h} \\
 (c) - (g) &= 6 \text{ h} \\
 (i) - (l) &= 25 \text{ h} \\
 (l) - (m) &= 8 \text{ h} \\
 (m) - (n) &= 14 \text{ h}
 \end{aligned}$$

Aux portes de Brignoles, aux Tombarelets, dans un terrain en friche en bordure de la route nationale, une importante découverte archéologique vient d'être faite. Il s'agit d'une antique villa gallo-romaine que des campagnes de fouilles successives vont essayer de ramener au jour.

Bâtie sur un petit promontoire surplombant la vallée où passait la voie Aurélienne, cette "villa rustica" jouissait d'une situation privilégiée. Certains murs restés apparents, avaient été réemployés dans la construction des "restanques", englobés dans les murs soutenant les chaumes en terrasses.

Les fouilles ont déjà bien avancées. Les murs principaux ont été dégagés sur toutes leurs longueurs. Les prochaines fouilles méthodiques s'efforcent de débayer complètement l'intérieur de chaque salle. Au cours des travaux un nombre considérable de tuiles plates, de poteries variées, de céramiques, de verreries, s'est révélé. Le mur de soutènement de la façade sud, a dû en premier lieu attirer l'attention des archéologues; il est épaulé par des contreforts dont quatre sont encore bien visibles. Le premier du côté Est se termine par une petite construction cubique en petit appareil régulier - tout comme les autres murs de la villa avec un appareillage soigné dont les joints sont précis à la truelle - peut-être faut-il voir dans cette construction une terrasse? Jusqu'à ce jour on n'a pas encore trouvé de monnaies qui auraient permis une datation même approximative. Vraisemblablement la ville de Tombarelet est du I^e ou du II^e siècle après J.C. C'est la réplique de celle plus luxueuse de Muscapée. Mais gardons-nous de conclure les fouilles n'ont qu'à leur début.

MATERIEL ARCHÉOLOGIQUE: Abondance de tuiles plates à rebord (tegulae) et des fragments de dolia, nombreux tessons de poteries, de vases, d'amphores (auser variées, cols, pieds...). Belles verreries très fines, vertes, bleues, nacres. Céramique rouge sigillée typiquement romaine. Belle céramique rouge vernissée et sigillée, décorée de reliefs géométriques et historiques, elle n'est pas sans rappeler la céramique hellénistique de Délos. De beaux tessons sont exposés dans une vitrine du musée de Brignoles.

Impériale

